

はじめに 2

第1章 新築するなら土地選びから

- 1 設計のチェックシート 6
- 2 設計前のチェックポイント 8
- 3 居心地の良さは、相性の良さ 12
- 4 厄年と家づくりの関係は？ 13
- 5 着工・入居は盛運期を選んで 14
- 6 神社・お寺の跡地が問題な理由 16
- 7 庚申塚・地藏尊・墓地などの跡地の救済策は 18
- 8 沼地や水はけの悪い土地はやめまじょう 20
- 9 事件や事故があった土地は？ 21
- 10 鬼門の出っ張り、三角形、欠けがある土地は？ 22
- 11 袋小路の突き当たりは？ 23
- 12 4面や3方向で道路と接する土地 24
- 13 宅地造成の方法と土の色は？ 26
- 14 病院に隣接する土地は？ 27
- 15 高圧線の鉄塔と電柱は？ 28
- 16 電柱は、移設できる！ 29
- 17 往來の激しい鉄道線路や道路は… 30

コラム 三角形の敷地は凶 31

第2章 新築・設計するならここをチェックして

19	18	17	16	15	14	13	12	11	10	9	8	7	6	5	4	3	2	1	
																			家の中心の決め方 34
																			「コラム」八方ぶさかりの時に家を建てるのは凶 35
																			鬼門と裏鬼門は、季節の分岐点 36
																			鬼門・裏鬼門は避けたい「門と玄関」 38
																			家の配置は気の流れを考えて 40
																			ほど良い張りは吉相、欠けは凶相 42
																			木造、それもRC造？ 46
																			切妻・寄棟・片流れ：屋根の形も家相に響く 48
																			大き過ぎる家、それは余裕ではなく凶相 50
																			大黒柱は家を支えるだけじゃない 52
																			同じ敷地に2軒建てるのは凶？ 54
																			2世帯住宅として建てる場合 56
																			建築家、清家清邸は2世帯住宅のお手本に 58
																			九星でみる幸せを呼ぶ部屋の定位置 60
																			間取り配置のポイント 64
																			●浴室 ●洗面・トイレ ●居間 ●寝室 ●子ども室 ●階段 ●外観 ●一覧表
																			神棚・仏壇は、ここに設ける 70
																			埋設された污水管と浄化槽にも要注意 72
																			庭の配置は？樹木は陽木を選ぼう 74
																			庭石と石灯ろう、庭木の方位は？ 76
																			桜を植えて自宅でお花見、だめなの？ 78

20 災害に備えて井戸を掘っておきたいけれど… 80

第3章 着工〜完成〜入居の良い日取り

1 家族それぞれの、盛運期は？家長にあわせる 82
地鎮祭の省略は絶対ダメ 84

3 三隣亡は迷信？ それとも？ 86

コラム 端午の節句・雛祭り 88

4 暦日、節、二十八宿…暦で決める良い日取り 89

コラム 二十四節気は季節とともに 94

5 本命殺・本命的殺・小児殺は絶対要チェック 96

6 着工するなら、こんな日がおすすめ 98

7 上棟祭も必ずしましょう 100

8 完成への感謝を竣工式で！ 101

9 引き渡しを受ける日も、選んだ方が良い？ 102

10 いざ新居へ！ でも方角はどう？ 104

コラム 北西がほどよく張った敷地を入手したら、ご主人が頑張り始める！ 106

第4章 建て売りで探すつもりなら

1 敷地の方位をチェックする 108

第5章

中古物件／マンションなら

- 2 間取りをチェックする 110
- 3 建て売りだから確認したい、どんな土地だったの？ 114
- 4 地鎮祭や完工式等を行ったか？ 116
- 5 引越し・入居に良い時期・悪い時期 117
- 6 引越し時の方位、必要なら方違えを 118
- 7 土地選びから…との共通の注意点 121
- コラム 玄関の方位を確認し、しつこくえ方を決めよう 122
- コラム 四神相応の考え方を生かす 124
- 1 人気の中古物件でも、いわく付きは絶対ダメ！ 126
- 2 暗い雰囲気の一部屋を掃するには 127
- 3 建築材料にも気をつけて 128
- 4 デザインの凝った家は手間がかかる 130
- 5 污水管などの建物周辺の設備図が欲しい 132
- 6 アパート・マンション選びのチェックポイント 133
- 7 中古物件で…共通の注意点(引越し・入居日) 136
- コラム 鬼門はどうして問題になるの 138
- コラム 店舗の事例 凶相の重複は、絶対に避けて 140

第6章

吉相にリフォームするなら

- 1 土を触るならリフォームでも必ず地鎮祭を！
- 2 **コラム** 鬼門に門を設けるのは、なぜ凶か **145**
- 3 別棟を吉相につくるには？ **146**
- 4 別棟の各方位の吉相をチェック **148**
- 5 伊勢神宮は20年ごとにリフォームしている **152**
- 6 簡単開運リフォーム術 **154**
- 引越し・入居は時期と方位をチェックして **156**
- コラム** 理想的な「風水の良い土地」 **158**
- コラム** トイレをきれいにして運氣を上げよう **160**

第7章

家相&風水のQ&A

- Q 1 気にしなければ家相は悪くてもいいのでは？ **162**
- Q 2 良い気の取り入れ方を教えて **163**
- Q 3 道路より低い玄関は、だめですか？ **164**
- Q 4 高層マンションで眺望も良いのですが？ **165**
- Q 5 屋敷神、お稲荷様って何ですか？ **166**
- Q 6 八方位や方位盤はどうみるのですか？ **168**
- Q 7 茶室に入ると、居心地がよいのは、なぜでしょうか？ **169**

Q 8	天星尺という開運法があると聞きましたが、吉相と関係ある？	170
Q 9	黄金率は、吉相と関係がありますか？	172
Q 10	我が家にもパワーストーンはつくれますか？	174
Q 11	外装の色は、家相に関係しますか？	176
Q 12	ビルトインガレージは良くないようですが対策法は？	177
Q 13	古材で建てたいのですが？	178
Q 14	玄関に鏡を置くといいと聞きましたが？	179
Q 15	よく聞くお掃除風水って本当に効果があるのですか？	180
Q 16	赤味を帯びた土地は買っても大丈夫？	181
Q 17	川に面して視界が開けた土地は吉相ですか？	182
Q 18	カーブした道路側に家を建てても良いですか？	184
Q 19	古い家を解体するときには、何に気をつけたらいいですか？	185
Q 20	高い建物に囲まれた家を吉相にする方法は？	186
Q 21	北向き斜面の土地は凶相ですか？	187
Q 22	鬼門方向の小さな張りは問題ですか？	187
Q 23	エレベーターは住戸に近い方が便利ですが…	189
Q 24	店舗併用住宅で気をつけることは？	190
Q 25	商売をしていますが良い方位の銀行つてあるのですか？	191
Q 26	別棟の仕事場を使いやすく、運気を上げるには？	192
Q 27	玄関に入るとすぐにトイレがあるのですが	193
Q 28	収納スペースの吉相を教えてください	194
Q 29	システムキッチンのラッキーカーラーは？	195
Q 30	トイレ付ユニットバスの注意点はありますか？	196

15 1

仕事を発展させるなら、東に張りを他、全14プラン
206

チラシでみる家相チェック
234

設計のチェックシート(解説付) 242 ●九星早見表 248 ●本命星早見表・見方の解説 249

あとがき
252

表紙・イラスト／朝倉めぐみ
表紙・本文デザイン／高橋和弘
本文・建築イラスト／鈴木伸之

Q 31

家相に影響されない人もいるのではないですか？

Q 32

窓サッシなど、建具にも吉相、凶相はありますか？

198 197

Q 33

色風水で、部屋の西側に黄色を置くと、金運向上ですよ？

199

Q 34

ベッドの健康と家相、関係はありますか？

200

Q 35

道路から見た玄関のつくりで魅かれて購入した住宅ですが

201

Q 36

木質製の玄関ドアにしたいのですが

201

Q 37

玄関を少し引込め、リビング等の部屋が張り出した間取りは？

202

Q 38

吹き抜けの玄関ホールにしたいのですが？

202

Q 39

リビングを吹き抜けにしたいのですが、吉相になりますか？

203

Q 40

最近良く見る、横長窓、縦長窓は？

203

Q 41

マンションは「角部屋が良いかな」と思っていますが

204

鬼門・裏鬼門は避けたい「門と玄関」

吉を呼び込む門・玄関の方位は、東、東南、南、西、北西、北です。

北東は鬼門、南西は裏鬼門なので避けたい方位ですが、絶対にダメということではありません。風水では「鬼門・裏鬼門」という考え方はなく、拘束もしません。しかし北東、南西は季節の分岐点であり、人の運勢でも分岐点になる方位なので汚さないようにします。北東か南西にしか設ける位置がない場合は、「いつも清潔に」を心がければ、この方位に門・玄関を設けてもかまいません。

《東》は「震」といって、物事の始まり。さまざまなき物が動きはじめる方位で、動きの響きを語ります。従って、東の玄関は音が鳴ると、良い気を引き入れてくれます。チャイムをつけるなら元氣よく鳴るタイプにしましょう。

《東南》は好調な運氣に乗る方位で、人間関係を良くしてくれます。情報・風の意味もありますし、花が咲く季節の方位でもありますから、門・玄関が直線でつながるのを避けて、風通しを良くして、季節の花に気を配りましょう。

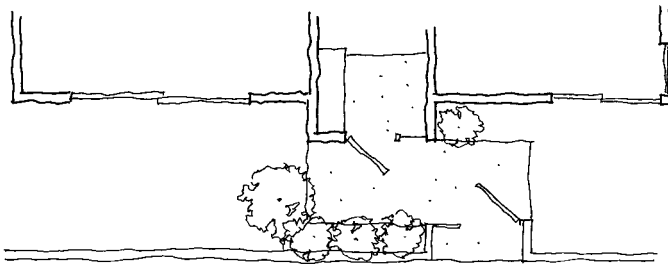
《南》は太陽が真上に昇る「火」の方位で目立つ、明るい日差しによって何事も（隠し事も）明らかになるといった意味があります。門の場合は、一年中緑の葉を維持できる観葉植物を置くのが良いでしょう。光る飾りものをセンス良く飾ると良い気を引き入れてくれます。注意したいのは赤い置き物です。方位の色も朱雀で赤ですから、ぶつかり合ってしまうです。

《西》は昔から「西に大道あり」といって商売の方位とされてきましたが、風水では「金使

いが荒くなる」といった見方もします。西に玄関のある家のご主人は、計画性のあるお金の使い方を心がけましょう。「浪費癖のある人」は、西の門、玄関は避けた方が無難です。特に、門と玄関が直線でつながらないようにしてください。

《北西》はご主人の方位。この方位の門・玄関も清潔にし、整理整頓を保つよう心がけることが大切です。ご主人に出世してもらいたいと願うなら、玄関に飾るものは家の格にふさわしい、品質の良いものを置くようにしましょう。

《北》は日差しが入りにくい方位です。明るく、暖かい印象を演出することが大事です。照明を明るくすること、玄関マットにも明るいピンクやクリーム色などを使いましょう。ただし、水（北）と火（南・赤）のぶつかり合う、真っ赤な色は避けてください。

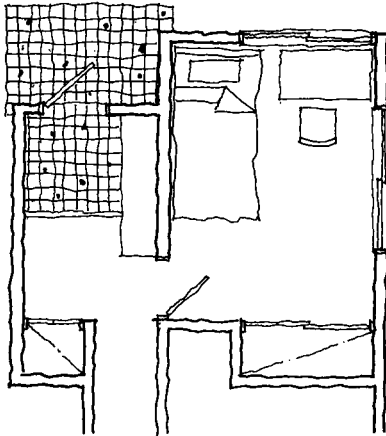


門と玄関は直線でつながらないようにする

《北》は集中力を高める方位で、昔から書齋や勉強部屋向きとされてきました。特に受験を目前にした人にはびつたりです。学習力を向上させたいと願うなら、勉強室を北に設けるか、机の向きだけでも北向きにしましょう。ただし、ドアに背を向けるのは凶なので、その場合は、机を横向きにしましょう。

また、風水では、書齋を玄関から見える位置に配すると、向学心や知的好奇心が高まり、知的な活動に費やす時間が増えるとされています。

《北東》は、鬼門^{きいもん}で九星^{きゅうせい}では八白土星^{はっぴくどせい}の定位置。茶室など精神性を重視する方位で、汚れを嫌う部屋向き。日差しも少し入り、爽やかな風を感じながら、ゆっくりとお茶を楽しむ部屋に向いています。客用の和室にも良いでしょう。



北は勉強部屋や書齋に適する